

新蔡县人民政府办公室文件

新政办〔2022〕41号

新蔡县人民政府办公室 关于印发新蔡县森林火灾应急预案的 通 知

各乡镇人民政府、街道办事处，县直有关单位：

现将《新蔡县森林火灾应急预案》印发给你们，请结合实际认真贯彻落实。



新蔡县森林火灾应急预案

1 总则

1.1 编制目的

为健全森林火灾应急救援工作机制，高效有序开展森林火灾应对工作，最大限度减少森林火灾及其造成的人员伤亡和财产损失，保护森林资源，维护生态安全，编制本预案。

1.2 编制依据

《中华人民共和国突发事件应对法》《中华人民共和国森林法》《森林防火条例》《河南省森林防火条例》《河南省森林火灾应急预案》《驻马店市森林火灾应急预案》《新蔡县突发事件总体应急预案》等。

1.3 适用范围

本县行政区域内及县界交界毗邻地带发生的森林火灾应对工作。

1.4 指导思想和工作原则

以习近平新时代中国特色社会主义思想为指导，深入贯彻习近平总书记关于应急管理和森林防灭火工作的重要指示批示精神，全面落实党中央、国务院决策部署及省委省政府、市委市政府、县委县政府工作安排，坚持以人民为中心的发展理念，坚持统一领导、分工协作，属地为主、分级负责，专群结合、

军地联动，以人为本、科学扑救的原则。森林火灾发生后，各级政府、有关部门立即按照职责分工和相关预案开展应对工作。

1.5 灾害分级

按照受害森林面积、伤亡人数和直接经济损失，森林火灾分为特别重大、重大、较大和一般四个等级。

1.6 响应分级

县级应急响应一般由高到低分为四个等级：I级、II级、III级、IV级。森林火灾发生后，依据响应条件，启动相应等级的应急响应。

2 主要任务

2.1 组织扑火行动

根据火情、地形、地势和队伍、物资准备情况，制定扑火方案，组织扑火队伍开展森林火灾扑救。

2.2 转移疏散人员

解救、转移、疏散受威胁群众，及时进行妥善安置和必要的医疗救治。

2.3 保护重要目标

保护民生和重要军事目标以及重大危险源安全。

2.4 转移重要物资

组织抢救、运送、转移重要物资。

2.5 维护社会稳定

加强火灾发生地社会治安管理，严密防范、严厉打击违法

犯罪行为，加强重点目标守卫和治安巡逻，维护社会秩序稳定。

3 组织指挥体系及职责

全县森林防灭火指挥体系由县、乡镇（街道）二级森林防灭火指挥部及其办公室组成。

3.1 县森林防灭火指挥部组成及职责

3.1.1 县森林防灭火指挥部组成

设指挥长1人，由县政府负责常务工作的副县长担任；副指挥长若干名，由分管副县长、人武部副部长、县政府办公室副主任和县应急管理局、县自然资源局、县消防救援大队主要负责人及县公安局负责人担任。

成员：县融媒体中心、县武警中队、县消防救援大队、公安局、应急管理局、自然资源局、气象局、发展和改革委员会、教育局、科工信局、民政局、司法局、财政局、人社局、生态环境局、交通运输局、农业农村局、商务局、文旅局、卫健体委、粮食和物资储备局、园林绿化中心、供电公司、通管办负责人。

县森林防灭火指挥部（以下简称县森防指）下设办公室（以下简称县森防办），设在县应急管理局，承担县森林防灭火指挥部日常工作，县应急管理局分管负责人任办公室主任。

3.1.2 县森林防灭火指挥部职责

县森防指负责组织、指导、协调全县森林防灭火工作，拟订有关政策和制度，组织修订《新蔡县森林火灾应急预案》，及时掌握全县森林火险形势及森林火灾处置进展情况，组织、

指导森林火灾应急救援，开展有关协调工作。

3.2 县级森林火灾应急响应组织

3.2.1 前方指挥部

县森防指启动Ⅲ级应急响应时，成立县级火灾扑救前方指挥部，组织、指挥、协调火灾现场应急处置工作，前方指挥部指挥长由县委、县政府指定的负责同志担任，副指挥长由县有关部门负责人及火灾发生地乡镇（街道办）政府主要负责同志担任；组织成立综合协调组、扑救指挥组、专家支持组、气象服务组、人员安置组、后勤保障组、治安保卫组、宣传报道组等8个工作组。根据火场情况，可调整工作组的设立、组成单位及职责。

3.2.2 后方指挥部

县森防指启动Ⅲ、Ⅳ级应急响应时，同时成立后方指挥部，由县政府指定的负责同志及县应急管理局、自然资源局、气象局、粮食和物资储备局、财政局等部门负责同志组成，负责研判事件发展趋势并提出处置意见，为现场救援提供服务和保障；应前方指挥部要求，及时调度救援队伍、装备、物资、专家等；做好信息收集上报工作。

3.3 扑救指挥

发生较大以上森林火灾，由县森防指负责先期处置；发生一般森林火灾，由县森防指负责应对，由乡镇（街道办）政府负责先期处置，县森防指视情派出工作组指导火灾扑救工作。

森林火灾涉及两个以上行政区域的，由县森防指负责应对。

本预案启动后，救援力量按照县森防指统一调度指令到达抢险救援现场，接受县森防指前方指挥部统一指挥。军队支援力量的调动、指挥由驻新部队按照有关规定执行。

火灾发生地乡镇（街道办）政府设立应急救援现场指挥部，履行应急救援属地责任，在县森防指前方指挥部统一指挥下，组织有关部门，调动救援力量，落实各项部署、指令和工作措施。

4 预警和信息报告

4.1 预警

4.1.1 预警分级

根据森林火险等级、火行为特征和可能造成的危害程度，将森林火险预警级别划分为四个等级，由高到低依次用红色、橙色、黄色和蓝色表示。

4.1.2 预警发布

各级应急、林业和气象部门要加强会商，制作森林火险预警信息，并通过突发事件预警信息发布系统和广播、电视、报刊、通信、信息网络、警报器、宣传车、大喇叭或组织人员逐户通知等多种方式向涉险区域相关部门和社会公众发布。对老、幼、病、残、孕等特殊人群及学校等特殊场所和警报盲区，要采取有针对性的通知方式。县森防办在必要时对全县有关部门、乡镇（街道办）政府发布预警信息，提出工作要求。

4.1.3 预警响应

当发布蓝色、黄色预警信息后，预警地区乡镇（街道办）政府及其有关部门要密切关注天气情况和森林火险预警变化，各级森防办要严格落实 24 小时值班、领导带班制度；各视频监控站（点）、护林员要加强森林防火巡护和监测，做好预警信息发布和森林防火宣传工作，加强火源管理，做好物资调拨准备；专业、半专业森林消防队视情靠前驻防。

当发布橙色、红色预警信息后，预警地区县、乡两级政府及其有关部门在蓝色、黄色预警响应措施的基础上，主要负责同志要亲自带队检查督导重点地区、重点部位，各级森防办及有关部门要进一步加强野外火源管理，开展森林防火检查，增加预警信息播报频度，做好物资调拨准备；各级各类森林消防队伍进入待命状态，专业、半专业森林消防队对力量部署进行调整，靠前驻防。

各级森防指视情对预警地区森林防火灭火工作进行督促和指导。

4.2 信息报告

各级森防指要及时、准确、逐级规范报告森林火灾信息，及时向受威胁地区有关单位和相邻行政区域森防指通报森林火灾信息，对以下森林火灾信息，乡镇（街道办）政府应立即报告县森防指，由县森防指按照相关规定报告县委、县政府和市政府森林防火灭火指挥部：

- (1) 县界和县辖乡镇（街道办）边界附近的森林火灾；
- (2) 造成 1 人以上死亡或者 3 人以上重伤的森林火灾；
- (3) 威胁居民区和重要设施的森林火灾；
- (4) 发生在风景名胜区、旅游景区及其他重点林区的森林火灾；
- (5) 可能危及重要设施或者 12 小时尚未扑灭明火的森林火灾；
- (6) 需要上级政府组织扑救的森林火灾。

5 应急响应

森林火灾发生后，当地政府要立即采取措施，组织开展应急救援处置工作。县森防指组织火情会商，根据灾害的紧急程度、发展态势和造成的危害程度，确定响应等级。应急响应启动后，可视火情发展态势，适时调整响应等级。

5.1 IV级响应

5.1.1 启动条件

- (1) 发生 1-2 人死亡或 3-9 人重伤，6 小时尚未扑灭明火的森林火灾。
- (2) 发生在敏感时段、敏感地区，6 小时尚未扑灭明火的森林火灾。
- (3) 发生在森林火灾高风险区、危险性较大、6 小时尚未扑灭明火的森林火灾。
- (4) 危险性较大、12 小时尚未得到有效控制的森林火灾。

(5)同时发生2起以上危险性较大的森林火灾。

符合上述条件之一时，经县森防办分析评估认定灾情达到启动标准的，向县森防指提出建议，由县森防指副指挥长宣布启动IV级响应。

5.1.2 响应措施

(1)县森防指派出工作组赶赴火场，协调、指导火灾扑救工作。

(2)进入应急状态，及时调度火情信息，研判火情发展态势。

(3)根据需要协调县消防救援大队派出专业消防救援队、协调相邻地区专业森林消防救援队（应急队伍）进行支援。通知地方综合应急救援队伍、民兵应急分队做好增援准备。

(4)视情发布高森林火险预警信息。

5.2 III级响应

5.2.1 启动条件

(1)达到较大等级且24小时尚未得到有效控制的森林火灾。

(2)发生在敏感时段、敏感地区，12小时尚未扑灭明火的森林火灾。

(3)发生在森林火灾高风险区、危险性较大、9小时尚未扑灭明火的森林火灾。

符合上述条件之一时，经县森防办分析评估认定灾情达到启动标准的，向县森防指提出建议，由县森防指副指挥长宣布

启动III级响应。

5.2.2 响应措施

在IV级响应的基础上，采取以下应急措施：

(1) 县森防指指挥长带领副指挥长和相关成员单位负责人赶赴火场，成立前方指挥部，组织开展扑救工作。

(2) 调派跨区增援扑火力量和地方综合应急救援队伍、民兵应急分队及向市级报告申请省级森林航空消防飞机支援火灾扑救。

(3) 县气象局提供火场天气实况服务，择机实施人工增雨(雪)作业。

5.3 II级响应

5.3.1 启动条件

(1) 森林火灾达到重大等级。

(2) 发生在敏感时段、敏感地区，48小时未得到有效控制的森林火灾。

(3) 发生在森林火灾高风险区、危险性较大、36小时尚未扑灭明火的森林火灾。

符合上述条件之一时，经县森防办分析评估认定灾情达到启动标准的，向县森防指提出建议，由县森防指指挥长宣布启动II级应急响应。

5.3.2 响应措施

配合上级有关火场工作组开展相应工作。

5.4 I级响应

5.4.1 启动条件

(1) 森林火灾达到特别重大等级。

(2) 发生在敏感时段、敏感地区或森林高火险区，火势持续蔓延、72小时尚未扑灭明火的森林火灾。

(3) 国土安全和社会稳定受到严重威胁，有关行业遭受重创，经济损失特别巨大。

(4) 本地及本省市没有能力和条件有效控制火场蔓延的森林火灾。

符合上述条件之一时，经县森防办分析评估认定灾情达到启动标准的，向县森防指提出建议，由县森防指指挥长宣布启动I级响应。

5.4.2 响应措施

配合上级有关火场工作组开展相应工作。

5.5 启动条件调整

根据森林火灾发生的地点、时段，森林资源损失程度，经济、社会影响程度，启动应急响应的标准可酌情调整。

6 应急处置

森林火灾发生后，各有关地方和部门根据工作需要，组织采取应急处置措施。

6.1 扑救火灾

森林火灾发生后，由林业主管部门负责火情前期处理，火

灾发生地森防指立即就近组织县专业消防队和地方半专业消防队、地方综合应急救援队伍赶赴现场处置，力争将火灾扑灭在初起阶段；必要时组织协调民兵、当地驻军、武警部队等救援力量，调配航空消防飞机等大型装备参与火灾扑救；动员林区职工、机关干部及当地群众等力量协助做好扑救工作，但不得动员残疾人、孕妇和未成年人以及其他不适宜参加森林火灾扑救的人员参加。

各扑火力量服从前方指挥部的统一调度指挥，明确任务分工，落实扑救责任。现场指挥员要认真分析地理环境和火场态势，在扑火队伍行进路线、驻地选择和扑火作业时，时刻注意观察天气和火势变化，确保扑火人员安全。

6.2 转移安置

当居民点、人员密集区、在建工地受到森林火灾威胁时，及时采取有效阻燃措施，制定紧急疏散方案，有组织、有秩序地疏散居民、受威胁人员，确保人民群众生命安全，保证转移群众有饭吃、有干净水喝、有衣穿、有住处和必要的医疗救治。

6.3. 救治伤员

迅速将受伤人员送医院治疗，必要时对重伤员实施异地救治。视情派出医疗卫生应急队伍赶赴火灾发生地，成立临时医院或医疗点，实施现场救治。

6.4 保护重要目标

当林区和靠近林缘的重要民用设施、军事设施、危险化学品

品生产储存设备、输油气管道等重要目标物、重大危险源和风景名胜等高等保护价值森林受到火灾威胁时，迅速调集专业队伍，在专业人员指导下，在确保扑火人员安全的前提下消除威胁，保护目标安全。

6.5 维护社会治安

加强受森林火灾影响区域社会治安管理，严厉打击借机盗窃、抢劫、哄抢救灾物资、传播谣言、阻碍救援等违法犯罪行为。

6.6 发布信息

通过授权发布、发新闻稿、接受记者采访、举行新闻发布会和专业网站、官方微博、微信公众号等多种途径，及时、准确、客观、全面向社会发布森林火灾和应对工作信息，回应社会关切。发布内容包括：起火时间、火灾地点、过火面积、损失情况、扑救过程和火案查处、责任追究等情况。新闻单位到火灾现场采访需征得前方指挥部的批准，在采访中要严格遵守宣传纪律，服从指挥，不得妨碍火灾扑救工作。

各级森防指要加强对网络媒体和移动新媒体信息发布内容的管理和舆情分析，及时回应社会关切，引导网民依法、理性表达意见，形成积极健康的舆论氛围。

6.7 火场清理

森林火灾明火扑灭后，继续组织扑火人员做好余火清理工作，划分责任区域，并留足人员看守火场。前线指挥部组织检

查验收，确认无火、无烟、无气后，扑火人员方可撤离。

6.8 应急处置结束

在森林火灾全部扑灭、火场清理验收合格、次生灾害后果基本消除后，由启动应急响应的原机构决定终止应急响应。

6.9 善后处置

做好遇难人员的善后工作，抚慰遇难者家属。对因扑救森林火灾负伤、致残或者死亡的人员，当地政府、有关部门按照国家、省、市、县相关规定给予医疗、抚恤、褒扬。

7 后期处置

7.1 火场看守

森林火灾明火扑灭后，要保留不少于总扑火力量 10% 的人员看守火场，看守时间不少于 36 小时，防止死灰复燃。

7.2 火灾评估

乡镇（街道办）政府和县森防办按照有关规定，组织有关部门对森林火灾发生原因、过火面积、受害面积、蓄积、人员伤亡和经济损失等情况进行调查评估；组织对森林火灾发生原因及时取证、深入调查，依法查处涉火案件，打击涉火违法犯罪行为，严惩火灾肇事者。

7.3 约谈整改

对因森林防灭火工作不力导致人为火灾多发频发的乡镇（街道办）政府，县森防指及其成员单位要及时约谈相关乡镇（街道办）政府及其有关部门主要负责人，要求其采取措施及

时整改。

7.4 工作总结

乡镇（街道办）政府和县森防指要及时分析火灾发生的原因和总结经验教训，提出改进措施。一般及以上森林火灾扑救工作结束后，县森防指要向县政府报送火灾扑救工作总结。

7.5 表彰与责任追究

根据国家、省、市、县有关规定，对在森林防灭火工作中做出贡献的单位和个人给予表彰和奖励，对在火灾事故中负有责任的人员追究责任。在扑火工作中牺牲人员符合评定烈士条件的，按有关规定办理。

8 应急保障

8.1 制度保障

8.1.1 工作会商制度

(1)火情会商制度。县森防办负责应急、林业、气象、消防等部门和单位，不定期开展火情会商，为扑火指挥决策提供依据。

(2)扑火方案会商制度。县森防办负责组织应急、林业、气象等部门人员和扑火专家，分析会商扑救方案，为扑火指挥提供技术保障。

(3)重大决策会商制度。县森防指指挥长、副指挥长组织有关成员，对重大问题进行会商决策，统一调度指挥。

8.1.2 信息共享制度

县森防指成员单位，按照职责分工，发布、共享相关政策、会商结果、工作动态信息。应急响应期间，前方指挥部成员单位共享实时火情和相关基础数据信息，包括火灾预警监测、应急救援、航空救援、早期处理、交通管控、火场气象、森林分布、物资保障、立地条件等信息。

8.1.3 森林防灭火工作责任制度

(1) 工作责任制。各级政府主要负责人承担森林防灭火工作领导责任，做到组织机构、防火责任、基础设施、工作经费、火灾处置五到位。各部门负责职责范围内的森林防灭火工作。林区经营单位在其经营范围内承担森林防灭火主体责任。森林公安队伍任务分工按照“一条不增、一条不减”原则，原职能保持不变。

(2) 督查监督机制。县森防指对县市森林防灭火工作进行全面指导；县森防指成员单位在履行自身防火职责的同时，按分工对各乡镇（街道办）政府的森林防灭火工作进行督促指导；县森防办对各乡镇（街道办）政府、各成员单位森林防灭火责任落实、物资储备、值班值守等情况进行督促指导。

(3) 工作自查检查制度。各级森防指组织检查防火措施落实情况，乡镇（街道办）政府或基层单位开展自查，县级以上森防指或主管部门开展核查。

8.1.4 森林火灾核查统计报送制度

县森防办建立森林火灾核查统计报送制度，统计森林火灾发生的基本情况、国民经济和人民生命财产损失情况，由各级森防指逐级上报。落实新闻发言人制度，森林防灭火信息由县森防指指定新闻发言人统一发布。

8.1.5 森林防火值班制度

进入森林防火紧要期（每年11月1日至次年4月30日），县森防指和乡镇（街道办）政府实行24小时值班制度。平时由县森防办领导和乡镇（街道办）政府分管主管领导带班，出现重、特大森林火灾时由县森防指领导和乡镇（街道办）政府主要领导带班。值班人员应做好值班记录，及时了解掌握火情、扑救进展等情况。当出现高火险天气时要了解有关重点林区火险等级和工作措施，发生火灾后要主动了解火灾地区范围和人员伤亡情况以及施救情况。

8.2 队伍保障

发生森林火灾时，专业消防队、地方综合应急救援队伍是应急救援的骨干和主力；解放军、武警部队是应急处置与救援的突击力量；半专业森林消防队、社会应急救援队伍是应急处置与救援的辅助力量。

8.2.1 国家综合性消防救援队伍

按照国家规定承担重特大灾害事故和其他以抢救人员生命为主的应急救援工作。

8.2.2 解放军和武警部队等救援力量

包括解放军和武警部队、预备役部队、民兵应急分队等，必要时由县森防指协调，按照有关规定参与森林火灾应急救援工作。

8.2.3 专业森林消防队

县消防救援大队，有较齐全的硬件设施和扑火机具装备，人员相对固定，平时集中食宿、实行准军事化管理，做到训练有素、管理规范、装备齐全、反应快速。

8.2.4 半专业森林消防队

由乡镇政府（街道办）、林场、林区经营单位组建，每年进行一定时间的专业训练，确保有组织、有保障，人员相对集中，具有较好的扑火技能、装备。

8.2.5 地方综合应急救援队伍

由各乡镇（街道办）政府、企业组建，是开展安全生产事故应急救援、自然灾害应急救援的专业力量。

8.2.6 群众森林消防队伍

以机关、企事业单位干部、职工以及林区居（村）民中的青壮年为主，主要参加火情处置、带路、运送扑火物资、提供后勤服务、参与清理和看守火场等任务。

8.2.7 力量编成

森林火灾发生后，按照属地负责、就近调度原则，由火灾发生地政府调度本地应急救援力量开展先期处置，森林火灾Ⅰ、Ⅱ、Ⅲ级应急响应启动后，县森防指配合省市森防指根据灾情

险情及先期处置情况，研究确定救援力量的编成和规模，必要时协调军队应急救援力量和周边县市份应急救援专业力量增援。救援力量调度方案由县森防办拟定，也可参照《驻马店森林火灾应急救援力量编成表》

扑火力量分为三个梯队：第一梯队是火灾发生地半专业森林消防队（应急救援队）、县消防救援大队；第二梯队是火灾发生地地方综合应急救援队伍、民兵应急分队；第三梯队是驻新部队、武警中队。行政区域外增援的各类队伍按照上述标准纳入编成。

8.2.8 力量调度

(1) 下达指令

各牵头部门协调联系救援力量、县森防办统一下达书面调度指令《请求调用应急救援力量的函》《应急救援力量调度指令》，火情紧急时，可先通过电话指挥调度，随后补发书面指令。各有关部门要及时将火情信息通报主要救援力量。

需要驻新部队、武警部队支援扑救的，由县森防指协商驻新部队按有关规定组织实施。

周边县应急救援专业力量由县应急管理局提请市应急管理局协调增援。

(2) 快速出动

救援力量接到县森防办调度指令后，要立即启动应急响应，紧急集结动员，快速做好准备，并将集结情况（包括指挥员、

人员、装备、行程路线等信息) 报告县森防办, 征得县森防办同意后, 立即赶赴救援现场或指定地点。

(3) 预置备勤

县森防指根据森林火灾发展态势, 及时调整救援力量部署, 下达预备指令, 预置备用力量, 做好增援准备。

8.3 物资资金保障

8.3.1 救援资金保障

县级以上政府将森林防灭火基础设施建设纳入本级国民经济和社会发展规划, 将森林防灭火经费纳入本级财政预算。

县财政按政策规定安排森林防灭火经费, 统筹用于县级森林防灭火应急储备物资购置和各乡镇(街道办) 政府森林防灭火补助。

8.3.2 救援装备保障

县森防办按照本预案要求, 以救援一般及以上森林火灾为目标, 加强县级森林防灭火物资储备库建设, 储备扑火机具、防护装备和通信器材等救援装备。县级森防指根据森林防灭火工作需要, 建立本级森林防灭火物资储备库, 储备所需的扑火机具等救援装备。

8.3.3 救灾物资保障

县级救灾物资有: 帐篷、棉被、棉大衣、睡袋、雨衣、折叠床、救生衣、应急包、手电筒等, 储备在县级救灾物资仓库。

县级救灾物资调用条件: 森林火灾发生后, 受灾地区应首

先使用本级救灾储备物资，在本级储备物资不能满足救灾需要时，可申请使用县、市、省或中央救灾储备物资。申请调拨救灾物资应逐级上报，发生重、特大森林火灾时可越级上报。

县级救灾物资调运程序：县应急管理局发布物资调度命令，县粮食局、民政局和水利局负责县级救灾救助物资调运工作。

应急食品、药品及其他后勤物资、生活物品等，由火灾发生地政府统一组织协调提供保障。

8.4 气象服务保障

县森防办及时向县气象局通报火场位置、火场范围和火场蔓延趋势等信息，县气象局及时启动应急预案，循环制作火场区域气象专报，制定人工影响天气方案，适时实施人工增雨(雪)作业。

8.5 通信信息保障

发生森林火灾后，通信部门要迅速组织基础电信运营企业调集力量抢修损坏的通信设施，调度应急通信设备，保证通信畅通。在紧急情况下，融媒中心、通信部门要利用广播、电视、手机短信等手段发布群众撤离信息，配合应急救援行动。自然资源局负责提供火场区域及周围地形、地貌、社区分布、道路、资源等地理信息，为救援决策提供支持。

8.6 交通运输保障

增援扑火力量及携行装备的运输以摩托化输送方式为主。在特殊情况下，由县森防指商请公路部门下达输送任务。交通

运输部门负责优先保证抢险人员、转移群众、扑火救援物资运输。

8.7 医疗卫生保障

卫生健康部门负责对灾区疾病防治工作开展业务技术指导；组织医疗卫生队赴火场实施现场医疗救护，负责灾区卫生防疫工作；必要时，组织、协调现场急救和转诊救治工作。

8.8 治安防护保障

公安部门负责做好火场警戒、交通疏导、治安维护工作，依法严厉打击林区纵火、破坏森林火灾救援行动和工程设施安全的行为，保障火灾救援工作顺利开展。

8.9 航空消防保障

发生重大、特别重大森林火灾或经研判火灾较为严重，需要航空消防飞机参与救援的，由县应急管理局向省市应急管理部门提出申请，经批准后，首先使用驻防的航护飞机；需要跨省调机支援时，经批准后，由南、北方航空护林总站组织实施。所需费用由县政府支付。

9 预案管理

9.1 预案编制修订

本预案由县森防办负责管理，要组织预案评估，并适时修改完善。

有下列情形之一的，应及时修订应急预案：

- 1、有关法律、法规、规章、标准或者上位预案中的有关规

定发生变化的；

2、森防指及其职责发生重大调整的；

3、面临的风险、应急资源发生重大变化的；

4、在森林火灾实际应对和应急演练中发现问题需对应急预案作出重大调整的；

5、其他需要修订应急预案的情况。

9.2 预案培训

县森防指统一组织预案培训。培训工作要结合实际，采取多种组织形式，每年森林防火紧要期前至少培训一次。要科学合理安排培训内容，增强针对性，提升各级各部门风险防范意识和应急处置能力。

9.3 预案演练

1、县森防指要建立应急演练制度，采取实战演练、桌面推演等方式组织开展应急演练，不断提高应急准备和应急响应能力。

2、县专业和综合性救援队伍要根据本地森林火灾风险情况，有针对性地组织开展应急演练。

3、乡镇（街道办）、林场、涉林景区要结合实际组织开展应急演练。

9.4 预案实施

本预案自印发之日起实施。之前印发的《新蔡县人民政府

办公室关于印发新蔡县森林火灾应急预案的通知》同时废止。

10 附件

- 1、森林火灾灾害分级标准
- 2、县森林防灭火指挥部成员单位主要职责
- 3、县森防指前方指挥部各工作组组成及职责
- 4、森林火灾应急处置工作流程图
- 5、县森林火灾应急救援力量编成表
- 6、全县森林防灭火专家组成员组成
- 7、常用县级部门联系方式
- 8、县森林防灭火指挥部办公室联系方式
- 9、请求应急救援力量增援函
- 10、应急救援力量调度指令
- 11、县应急救援指挥与保障装备清单
- 12、县主要应急救援队伍名单及装备
- 13、全县大型及特种应急装备统计表
- 14、全县及森林重点火险乡镇（街道办）扑火物资装备储备库情况一览表
- 15、新蔡县应急管理局森林灭火机具和物资储备情况一览表

附件 1

森林火灾灾害分级标准

一般森林火灾：受害森林面积在 1 公顷以下或者其他林地起火的，或者死亡 1 人以上 3 人以下的，或者重伤 1 人以上 10 人以下的；

较大森林火灾：受害森林面积在 1 公顷以上 100 公顷以下的，或者死亡 3 人以上 10 人以下的，或者重伤 10 人以上 50 人以下的；

重大森林火灾：受害森林面积在 100 公顷以上 1000 公顷以下的，或者死亡 10 人以上 30 人以下的，或者重伤 50 人以上 100 人以下的；

特别重大森林火灾：受害森林面积在 1000 公顷以上的，或者死亡 30 人以上的，或者重伤 100 人以上的。

本标准所称“以上”包括本数，“以下”不包括本数。

附件 2

县森林防灭火指挥部成员单位主要职责

县发展改革委：负责审核全县森林防灭火基础设施建设规划，申请中央预算内投资项目资金，支持森林防灭火基础设施项目建设；监督检查规划和预算内投资，项目实施；负责煤电油气运等方面的应急协调保障，保持价格水平基本稳定。

县教育局：负责指导各类学校开展森林防灭火安全教育；协助有关部门指导受灾学校转移和安置师生；协助有关部门在有条件的学校提供避难场所和备用机降点。

县科工信局：负责落实免收森林防灭火抢险救灾专用无线电台频率占用费等政策，协调森林火灾有关抢险救援工业产品的应急保障；组织协调森林火灾扑救高新技术及手段的研究和推广工作，提高扑救效率。

驻马店市生态环境局新蔡县分局：监督因森林火灾造成的大气污染和生态破坏恢复工作。

县公安局：研究部署全县公安机关森林防灭火工作，指导公安机关开展火场警戒、交通疏导、治安维护、火案侦破等工作，协同有关部门开展防火宣传、火灾隐患排查、重点区域巡护、违规用火处罚等工作；组织对森林火灾可能造成的重大社会治安和稳定问题进行预判，指导公安机关协同有关部门做好防范处置工作。

县园林中心：负责辖区内城市公园、园林、绿地的森林防

灭火工作，配合做好森林防灭火宣传工作。

县民政局：对因森林火灾导致基本生活困难的群众，按有关规定及时给予社会救助；倡导文明祭扫，指导陵园、公墓和坟地的火源管理工作。

县财政局：负责安排县级森林防灭火经费预算，按程序下达中央和省市、县资金并监督使用。

县人社局：参与对各部门、各单位和人员在火灾防治中职责履行情况的监督检查；按照国家、省、市、县有关规定对在森林防灭火工作中作出突出贡献的单位和个人给予表彰奖励。

县自然资源局：在相关国土空间规划中落实森林防灭火法规、标准。统筹利用地理信息资源和手段，为森林防灭火提供应急测绘保障；履行森林防灭火工作行业管理责任；组织指导开展防火巡护、火源管理、火情早期处理等工作并监督检查；组织指导林业行业森林防火基础设施建设和防火装备建设；组织基层森林防火专业队伍建设；组织指导国有林场、林区宣传教育、监测预警、督促检查等工作；负责落实综合防灾减灾规划相关要求，组织编制森林火灾防治规划、标准并指导实施。必要时，可以按程序提请以县森防指名义部署相关防治工作。

县交通运输局：负责组织、指导各级交通运输主管部门协调运力，为扑火人员和物资快速运输提供支持保障；组织、指导各级交通运输主管部门做好森林防灭火车辆公路通行保障，对经国务院交通主管部门或者省、市、县人民政府批准执行森

林防灭火抢险救灾任务的车辆和悬挂应急救援专用号牌执行森林防灭火抢险救灾任务的车辆，免收车辆通行费。

县农业农村局：负责汇总收集提供火灾现场周围的农牧渔业生产信息，指导协调各县区对森林资源造成威胁的农田剩余物及时进行清理，对农业生产及相关设施采取应急监控保护措施；通过“蓝天卫士”监控系统提供森林防灭火信息。

县文广旅局：负责组织指导旅游区和旅行社开展森林防灭火安全知识教育，将森林防灭火安全知识纳入导游提示游客内容；指导督促旅游景区落实森林火灾防控措施，发生森林火灾时组织游客疏散。

县卫健体委：负责组织医务人员赴火场实施现场医疗救护，做好灾区卫生防疫工作；必要时，组织、协调现场急救和转诊救治工作。

县应急管理局：协助县委、县政府组织较大以上森林火灾应急处置工作；按照分级负责原则，指导森林火灾处置工作；统筹救援力量建设，组织、协调、指导相关部门开展森林防灭火工作；组织编制县级森林火灾应急预案，开展实施有关工作；负责森林火灾扑救应急救援力量建设、森林灭火应急物资储备和演练工作；负责森林火情监测预警工作，发布森林火险预警信息和森林火灾信息；负责全县森林火灾事故调查评估和受灾群众生活救助工作；承担县森防指办公室日常工作。

县融媒体中心：负责指导、协调、组织广播、电视、报刊等新闻媒体开展森林防灭火的宣传报道工作，播报森林火险等

级预报；配合有关部门发布经县森防指审定的森林火灾信息和扑救情况。

县粮食和物资储备局：负责县级救灾物资的收储、轮换和日常管理，根据县森林防火应急指挥部的动用指令按程序组织调出。

县气象局：负责提供全县、重点林区、重点时段的气象监测产品，发布森林火险气象等级预报并提供火场气象服务，根据天气条件适时组织开展森林防灭火的人工影响天气作业；与森林防灭火部门联合发布高森林火险预警信息；提供卫星图像数据，参与利用遥感手段进行森林火灾监测及损失评估。

县武警中队：根据需要组织驻新武警部队参加森林火灾扑救工作。

县消防救援大队：根据需要参与森林火灾救援工作。

县通管办：负责协调各基础电信运营企业通过手机短信等手段向公众发布森林火情信息、预警信息、科普宣传等信息。组织协调各基础电信运营企业保障火场区域应急救援指挥通信畅通，抢通修复受损通信网络。

县供电公司：负责设置固定林区公司所属电力设施安全警示标志，做好穿越林区公司所属电力线路引发森林火灾的预防工作，并配合专业消防队伍开展扑救工作；保障火场公司所负责的视频监控、指挥调度、扑火设施等电力供应。

县森防指前方指挥部各工作组职责

综合协调组。组长：县应急管理局主要负责人。成员单位：县应急管理局，县、乡镇（街道办）政府及相关部门。职责：负责信息收集、汇总、报送和文秘、会务工作，协调、服务、督促各组工作，完成指挥部交办的其他任务。

扑救指挥组。组长：县应急管理局、县自然资源局。成员单位：县应急管理局、县自然资源局、武警中队、县消防救援大队，县、乡镇（街道办）政府及相关部门。职责：掌握火场动态，拟定扑火方案，调配救援力量，申请调度消防飞机，组织火灾扑救，部署火场清理看守，火场检查验收移交。

专家支持组。组长：县自然资源局主要负责人。成员单位：县自然资源局、县乡镇（街道办）政府及相关部门，森林防火等相关专业应急专家。职责：提供现场森林分布图和地形图，提出扑火技术方案，开展火情监测和态势分析，提供测绘服务。

气象服务组。组长：县气象局负责人。成员单位：县气象局，县乡镇（街道办）政府及相关部门。职责：火场气象监测，火场天气预报，实施人工影响天气作业。

人员安置组。组长：事发地乡镇长（街道办主任）。成员单位：县应急管理局、县民政局、县财政局、县人力资源和社会保障局、县卫健体委，县乡镇（街道办）政府及相关部门。职责：做好受灾群众转移、安置，火灾伤员救治和医疗卫生保

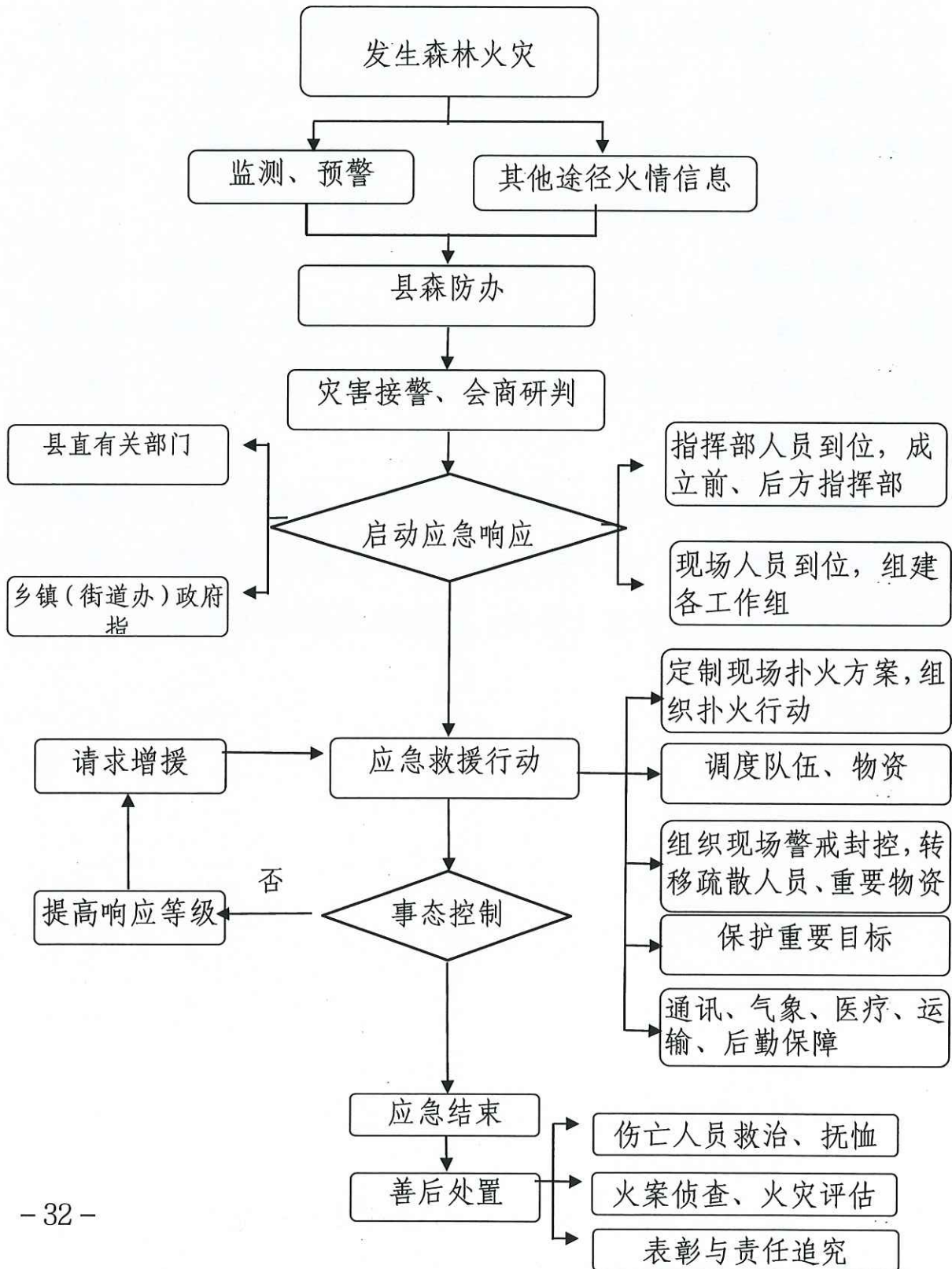
障，调派医疗资源指导援助，安抚、抚恤伤亡人员、家属，处理其他善后等事宜。

后勤保障组。组长：事发地乡镇（街道办）主任。成员单位：县应急管理局、县财政局、县粮食和物资储备局、县通信发展管理办公室，县乡镇（街道办）政府及相关部门。职责：储备和调拨生活物资，保障和调配装备及油料等物资，提供扑火人员食宿和指挥部办公条件，保障火场通信畅通。

治安保障组。组长：县公安局副局长。成员单位：县公安局，县乡镇（街道办）政府及相关部门。职责：负责火场及周边治安维护和交通管制、疏导，做好安置点治安维护；侦破火案，查处肇事者。

宣传报道组。组长：县森防办主任。成员单位：县委宣传部、县融媒体中心，县乡镇（街道办）政府及相关部门。职责：负责新闻发布，引导舆论导向，组织协调新闻媒体开展新闻报道。

森林火灾应急处置工作流程图



附件 5

县、乡镇（街道办）森林火灾应急救援力量编成表

新蔡县	县自然资源局	新蔡县乡镇森林消防半专业队（应急救援队）	第一梯队
	救援支队	新蔡县消防救援大队	第一梯队
	县应急管理局	新蔡县红十字蛟龙救援志愿服务队	第二梯队
	人武部	民兵应急分队	第二梯队
		驻地解放军部队	第三梯队
武警中队	驻地武警中队	第三梯队	

附件 6

全县森林防灭火专家组成员组成

一、林业专家组

王向东 新蔡县自然资源局一级主任科员

二、气象专家组

张毅恒 新蔡县气象局副台长

三、森林公安办案专家组

杜军江 新蔡县公安局党委委员

四、消防专家组

王 鹤 新蔡县消防救援大队参谋

五、应急救援专家组

王素芳 新蔡县应急管理局副局长

王志刚 新蔡县火灾防控服务中心主任

附件 7

常用县级部门联系方式

序号	单位	值班电话	值班传真
3	县融媒体中心	3726296	
4	武警中队	15239692277	
5	消防救援大队	3726022	3726022
6	县公安局	8137010	8137010
7	县应急局	5926163	5926163
8	县自然资源局	5922276	5922276
9	县气象局	5922016	5922016
10	县发改委	5922211	5922211
11	县教育局	5990662	5990662
12	县科工信局	5922216	5922216
14	县民政局	5922131	5922131
15	县司法局	2731339	2731339
16	县财政局	5925015	5925015
17	县人社局	5922900	5922900
19	县生态环境局	2731700	2731700
20	县交运局	5922203	5922203
21	县农业农村局	5998225	5998225
22	县商务局	5922037	5922037
23	县文广旅局	5989896	5989896
24	县卫健体委	5922204	5922204
25	县粮食局	5922053	5922053
26	县园林中心	18037532666	2667399
27	国网新蔡县供电公司	5922001	
28	县通管办	15903969678	
29	公路事业发展中心	5922261	

附件 8

**县森林防灭火指挥部、乡镇（街道办）
办公室联系方式**

序号	单位	值班电话	值班传真
1	新蔡县	5926163	5926163
2	古吕镇	3528799	3528799
3	今是街道	5591220	5591220
4	月亮湾街道	5591800	5591800
5	南湖街道	3278958	3278958
6	关津乡	5521002	5521002
7	宋岗乡	5549916	5549916
8	练村镇	5503001	5503001
9	顿岗乡	5743278	5743278
10	杨庄户乡	5701209	5701209
11	化庄乡	5721222	5721222
12	棠村镇	5612886	5612886
13	韩集镇	5686889	5686889

14	栎城乡	5568699	5568699
15	涧头乡	5769188	5769188
16	孙召镇	5666889	5666889
17	龙口镇	5573008	5573008
18	李桥镇	5633001	5633001
19	弥陀寺乡	5819828	5819828
20	砖店镇	5655863	5655863
21	黄楼镇	5785860	5785860
22	河坞乡	5821698	5821698
23	陈店镇	5866596	5866596
24	佛阁寺镇	5831058	5831058
25	余店镇	5871028	5871028

附件 9

请求应急救援力量增援函

(政府/森林防灭火指挥部/驻军单位)：

年月日在 乡镇(街道办)发生了____(灾害名称)____。
因现场救援处置难度较大,现有应急救援力量短缺,急需____专
业、____人员、____装备等救援力量支援,现请求贵部协调所属
应急救援力量前往增援。

望回复为盼。

联系人,联系电话:。

(**政府/街道办)

年**月**日

附件 10

应急救援力量调度指令

(应急救援力量名称) _____:

年月日在 _____ 乡镇(街道办)发生了(灾害名称)，根据应急救援需要，经县政府森林防灭火指挥部同意，现调用你单位参加应急救援。

请迅速集结(所需人员、装备数量规模)，即刻前往(救援现场详细地址)，现场联系人：_____，联系电话：_____。同时将带队指挥员、人员装备情况、行程等信息报告我部。

新蔡县人民政府森林防灭火指挥部办公室

(盖章)

年月**日

抄送：应急力量所在地政府、主管部门或组建单位

附件 11

县级应急救援指挥与保障装备清单

序号	物资名称	规格型号	单位	数量
1	灭火防护服	ZF MH-HC F(DRD)	套	80
2	隔热服	常规加厚 500°	套	20
3	作训服	165-195 (92-96)	套	120
4	作训靴	245-275	双	120
5	无人机	DJIMiNi 3pro	架	2
6	消防腰斧		个	50
7	应急灯	SOWZE/守望者	盏	10
8	望远镜		个	2
9	照相机	EOS 90D	台	2
10	数码摄像机	FDR-AX60	台	1
11	气体探测仪	GTD-1000EX	台	1
12	热成像仪	FLIR T540	套	1
13	抢险救援防护服	DLF-QXX	套	65
14	防爆手持扬声器		个	2
15	便携式对讲机	D668U1\D668U2	部	40
16	发电机 (汽油)	25.0EH72-2	台	4
17	便携式防爆对讲机	Exib11B T4Gb	对	40
18	便携式防爆照明灯	BZY7200	盏	10
19	防爆头灯	BJQ7301 微型防爆电筒	套	70
20	灭火毯		个	3
21	铁锹		米	50
22	呼救器	RHT330/A 消防员呼救器	米	150
23	无齿锯	胡斯华纳 k1270	把	2
24	车载电台	MOTOROLA GM3688	套	10

附件 12

县、乡镇(街道) 主要应急救援队伍名单及装备

序号	队伍名称	注册地址	负责人姓名及手机号	值班电话	专职人员数量	志愿者数量	主要救援装备情况
1	新蔡县红十字蛟龙救援志愿服务队	新蔡县北湖公园三里桥头	张团结 15516883777	17339609958	130	175	对讲机10部、电镐2台、发电机2部、抽水机两部
2	新蔡县应急救援协会	驻新蔡县振兴路南段16号	袁小勇 18339603666	0396-5958988	56	85	对讲机20部,热成像1部,电镐2台,发电机2部
3	古吕镇综合应急队	古吕镇街道办事处	吴晓晗 15093579083	3528799	20	30	对讲机5个
4	今是街道综合应急队	今是街道街道办事处	廖洪洋 19937229276	5591220	27	50	水泵7套、无人机1个、金属探测器5个、手持机2个、望远镜1个、水壶30、携行具30套、铁丝8捆、尼龙绳10捆、麻袋10000、铁锹100
5	月亮湾街道综合应急队	月亮湾街道街道办事处	侯继伟 13723059788	5591800	24	45	铁锹15把、无人机1个、帐篷8个、对讲机4部
6	南湖街道综合应急队	南湖街道街道办事处	李力 13526371182	3278958	20	15	无
7	关津乡综合应急队	关津乡人民政府	管平 15978800955	5922669	10	100	对讲机一部
8	宋岗乡综合应急队	宋岗乡人民政府	赵振飞 15978810684	3721062	30	25	铁丝6捆,对讲机5部,铁锹50把,水壶20个,抽水机1部
9	练村镇综合应急队	练村镇人民政府	刘树行 15738926360	5503001	10	32	水罐消防车一辆,对讲机5部
10	顿岗乡综合应急队	顿岗乡人民政府	曹坤鹏 18439587368	5743278	30		无
11	杨庄户乡综合应急队	杨庄户乡人民政府	林刘峰 13513860860	5701209	30	50	无
12	化庄乡综合应急队	化庄乡人民政府	张雷 15286872908	3726269			救生索抛器2个、班用帐篷1个、橡皮艇1艘、冲锋舟
13	棠村镇综合应急队	棠村镇人民政府	牛清波 18903962866	5612886	0	70	消防车一辆、洒水车一辆
14	韩集镇综合应急队	韩集镇人民政府	王团结 15836702826	5686889	10	100	对讲机5个,照明灯5个,防火服五套

15	栾城乡综合应急队	栾城乡人民政府	任建林 17838635016	55686699	5	20	消防车1辆、消防轻型消防绳2根、直流水枪4支、水带12盘、分水器2个、强光照明灯12个,手动破拆工具组1套,消防头盔3顶,防护服3套,消防手套3付,消防安全带3根,消防员防护靴3双,正压式消防空气呼吸器2具,佩戴式防暴照明灯2个,呼救器3个,方位灯2个,消防腰斧1把,手持对讲机4台,数码相机1部
16	涧头乡综合应急队	涧头乡人民政府	罗淋 13507446136	5769188	30		发电机1台、应急手机2部
17	孙召镇综合应急队	孙召镇人民政府	朱焕军 18338559868	5666889	30	15	对讲机10部
18	龙口镇综合应急队	龙口镇人民政府	周亚飞 18790359811	5573088	25	70	水泵10套、金属探测器5个、手持机2个、水壶30、携行具30套、铁丝8捆、尼龙绳10捆、铁锹100把
19	李桥镇综合应急队	李桥镇人民政府	全磊 18103963668	5633001	30	470	铁锹116把,钳子20把,铁丝210斤,强光手电77把,急救卫生箱1件,铁镐16把,帐篷2顶
20	弥陀寺乡综合应急队	弥陀寺乡人民政府	李磊 15938070206	5819828	5	20	消防车1辆、消防轻型消防绳2根、直流水枪4支,水带12盘、分水器2个,强光照明灯2个,手动破拆工具组1套,消防头盔10顶,防护服10套,消防手套10付,消防安全带10根,消防员防护靴10双
21	砖店镇综合应急队	砖店镇人民政府	赵广森 15239095730	5655863	20	30	对讲机5部、铁锹15把、铁丝100斤、手电15个
22	黄楼镇综合应急队	黄楼镇人民政府	赵学洲 13503967781	5785860	30	50	冲锋舟1艘、编织袋5000条
23	河坞乡综合应急队	河坞乡人民政府	朱冬冬 18037856819	3721288	30	150	对讲机5部、望远镜2台
24	陈店镇综合应急队	陈店镇人民政府	陶相奎 15103846939	3721558	44		消防车一辆、对讲机5部、灭火器6部
25	佛阁寺镇综合应急队	佛阁寺镇人民政府	余锋 18272957678	3270200	10	6	消防车一辆、对讲机2部、灭火器2个,消防衣6套,防护服6套
26	余店镇综合应急队	余店镇人民政府	尹亮亮 15346343999	5871028	20	51	消防车一辆、对讲机20部

全县大型及特种应急响应装备统计表

序号	装备名称	存放单位	联系人	职务	联系电话	备注
1	移动发电车	县供电公司	朱永军	国网新蔡县供电公司总经理	13503962006	
2	电力抢修车					
3	卫星电话	县消防救援大队	李凤胜	县消防救援大队大队长	13839936675	
4	移动通讯车	县移动公司	黄付良	中国移动新蔡县分公司经理	13849614066	
5	气象监测车	县气象局	张博	县气象局副局长	13525330733	
6	GPS 定位仪	县自然资源局	王向东	县自然资源局一级主任科员	13839692681	

新蔡县人民政府办公室

2022年10月14日印发
